

HOOFDSTUK

6

Genomen en te nemen besluiten

Bij het opstellen van het Masterplan Ede-Oost / Spoorzone heeft afstemming met de diverse gerelateerde beleidsdocumenten en plannen plaatsgevonden. In paragraaf 6.1 (genomen besluiten) worden de meest relevante plannen en beleidsdocumenten benoemd. In paragraaf 6.2 (te nemen besluiten) worden die besluiten omschreven die nog genomen moeten worden om de ontwikkeling Ede-Oost juridisch te verankeren. Tevens wordt in deze paragraaf beschreven hoe de gemeente Ede deze verankering wil realiseren.

6.1

GENOMEN BESLUITEN

De Nota Ruimte, het Streekplan Gelderland en de regiovisie WERV vormen de directe kaders voor het Masterplan Ede-Oost. Meer in zijn algemeenheid gelden ook andere plannen, programma's en wet- en regelgeving. Deze zullen in het MER worden nagelopen op mogelijke relevantie voor het plangebied of de voorgenomen activiteit. Hier wordt volstaan met een opsomming.

Tabel 6.11

Relevante wet- en regelgeving op nationaal niveau

Wet- en regelgeving	
§ Natuurbeschermingswet	§ Boswet
§ Flora- en Faunawet	§ Wet verontreiniging oppervlaktewateren
§ Monumentenwet	§ Wet bodembescherming
§ Wet op de waterhuishouding	§ Circulaire industrielawaai
§ Wet geluidhinder	§ Besluit luchtkwaliteit

In onderstaande tabel staan de voor het plangebied relevante én huidig geldende plannen en programma's.

Tabel 6.12

Plannen en programma's op verschillende niveaus met relevantie voor Ede-Oost

Niveau	Plan of programma	Status
Europa	Vogelrichtlijn	Vastgesteld, juni 2001
	Habitatrichtlijn	Vastgesteld, juni 2001
	Dochterrichtlijnen m.b.t. luchtkwaliteit	Vastgesteld, april 1999
	Verdrag van Valletta (Malta) - archeologie	Vastgesteld, 1992
Rijk	Nota Ruimte	Vastgesteld, april 2004
	Nota Mobiliteit	Vastgesteld, 2004
	Nationaal Milieubeleidsplan 4	Vastgesteld, 2001
	Nota Belvédère	Vastgesteld, 1999
Provincie	Streekplan Gelderland	Vastgesteld, juni 2005
	Gelders Milieuplan 3	Vastgesteld, juni 2004
	Waterhuishoudingsplan 3	Vastgesteld, december 2004
	Provinciaal Verkeer en Vervoerplan 2	Vastgesteld, juni 2004
	Veluwe 2010	Vastgesteld, 2000
WERV-regio	Regionale structuurvisie WERV	Vastgesteld, augustus 2004
Waterschap Vallei en Eem	Waterbeheersplan Vallei en Eem	Vastgesteld, oktober 2003
Gemeente Ede	Verleden, Heden, Toekomst. Nota archeologiebeleid	Vastgesteld, september 2003
	Economie in Ede: vitaal en veelzijdig. Kadernota economisch beleid	Vastgesteld, november 2003
	Kadernota Masterplan Ede-oost / Spoorzone	Vastgesteld, april 2004
	Masterplan Ede-oost / Spoorzone	Vastgesteld, april 2005
	Nota Wonen (inclusief herijking)	Vastgesteld, januari 2004
	Nota Hoofdwegenstructuur	Vastgesteld, 1999
	Toerisme in Ede	Vastgesteld, november 2005
	Huidige bestemmingsplannen	Vastgesteld

Binnen deze plannen is sprake van doorwerking: zo zullen doelstellingen en kaders uit de Nota Ruimte opgenomen zijn in het Streekplan, en is het Verdrag van Valletta verwerkt in de Nota Archeologiebeleid van de gemeente Ede.

6.2

TE NEMEN BESLUITEN MET BETREKKING TOT EDE-OOST

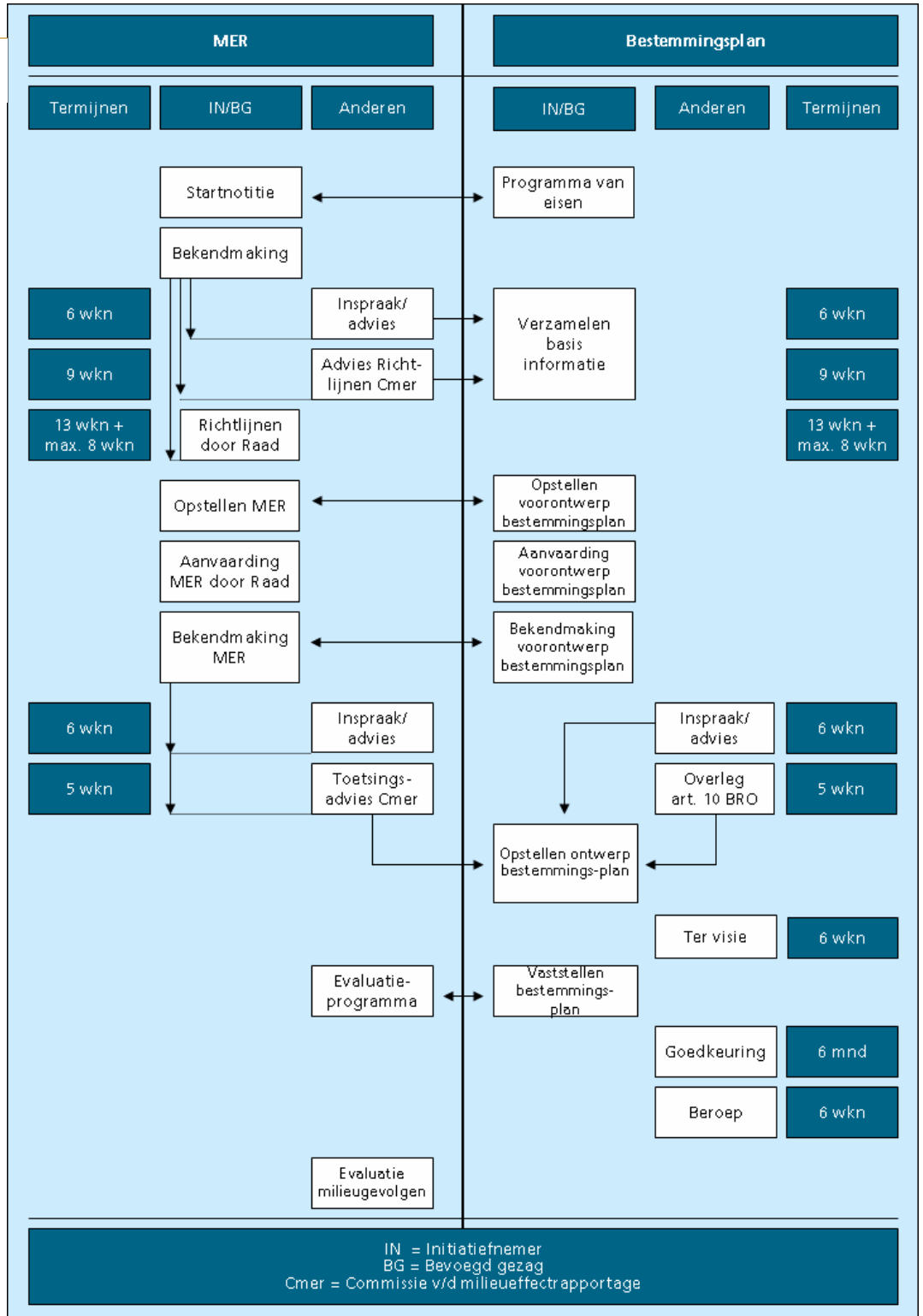
Deze Startnotitie is de formele start van de gebiedsdekkende m.e.r.-procedure ten behoeve van de ontwikkeling Ede-Oost. Dit gebiedsdekkend m.e.r. dient ter onderbouwing van meerdere m.e.r.-plichtige en eventueel SMB-plichtige besluiten. Daarmee zal dit MER zowel aan de vereisten van de m.e.r.-procedure als de SMB-procedure voldoen. Het MER wordt als geheel gekoppeld aan het eerste (deel)besluit (bestemmingsplan of artikel 19-procedure) dat door de gemeente Ede wordt genomen.

EERSTE (DEEL)BESLUIT DOOR GEMEENTE EDE

Het eerste (deel)besluit waaraan het MER wordt gekoppeld kan bijvoorbeeld een deelplan zijn waarvoor het nog niet nodig is de infrastructuur (significant) aan te passen cq waarvoor een tijdelijke en beperkte infrastructuraanpassing voldoet. Zoals gezegd ligt aan dit eerste (deel)besluit wel een gebiedsdekkend MER voor het totale plan Ede-Oost ten grondslag.

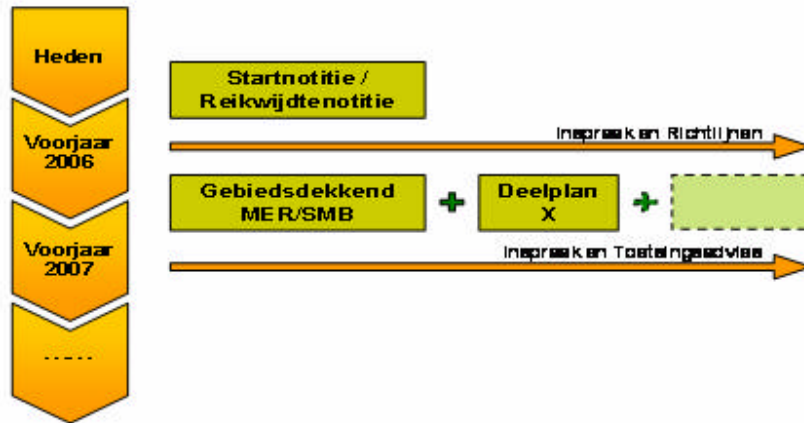
Hierbij wordt de gebruikelijke procedure, met inspraak, overleg, bezwaar en beroep gevolgd. De procedurele relatie tussen het bestemmingsplan en milieu-effectrapport is weergegeven in de onderstaande (algemene) figuur.

Afbeelding 6.20
 Procedures in een m.e.r. en
 een bestemmingsplan



Het geheel van een gebiedsdekkend MER gekoppeld aan het eerste (deel)besluit dat voorziet in de realisatie van Ede-Oost is schematisch weergegeven in het onderstaande planfiguur.

Afbeelding 6.21
Planfiguur Ede-Oost



6.3 BETROKKENEN

De belangrijkste betrokken partijen bij de m.e.r.-procedure zijn:

Initiatiefnemer

De initiatiefnemer van de herstructurering Ede-Oost is het College van Burgemeester en Wethouders van de gemeente Ede.

Bevoegd Gezag

Het Bevoegd Gezag neemt het m.e.r.-plichtige besluit: de vaststelling van het eerste bestemmingsplan of Artikel 19-procedure. Indien het eerste besluit bestaat uit een bestemmingsplan wordt het Bevoegd Gezag gevormd door de Gemeenteraad van de gemeente Ede. Indien het eerste besluit bestaat uit een Artikel 19-procedure kan het Bevoegd Gezag gevormd door de Gemeenteraad of het College van Burgemeester en Wethouders van de gemeente Ede (in geval van Artikel 19 lid 2).

Voor deze startnotitie wordt het Bevoegd Gezag gevormd door de Gemeenteraad.

Commissie voor de milieu-effectrapportage (Cie-m.e.r.)

De Commissie voor de milieu-effectrapportage bestaat uit een aantal onafhankelijke deskundigen afkomstig uit verschillende disciplines. De Commissie geeft advies over de richtlijnen aan het Bevoegd Gezag en toetst het MER op juistheid en volledigheid. Bij het opstellen van het advies voor de richtlijnen en het toetsingsadvies wordt rekening gehouden met de inspraakreacties.

Wettelijke adviseurs

Het Bevoegd Gezag vraagt vooraf aan het opstellen van de richtlijnen advies aan de zogenaamde wettelijke adviseurs. Dit zijn de regionale inspecteur van Ruimtelijke Ordening van het ministerie van VROM en de regionale directeur Landbouw, Natuur en Voedselkwaliteit van het ministerie van LNV.

Insprekers

Belanghebbenden kunnen twee keer inspreken tijdens de m.e.r.-procedure. De eerste keer is na het verschijnen van de Startnotitie. De inspraak richt zich dan op de vraag of deze startnotitie de onderzoeksvraag ten behoeve van het MER voldoende beschrijft, met andere woorden wordt straks in het MER datgene onderzocht dat ook relevant is. De tweede keer inspraak vindt plaats na het verschijnen van het MER.

Uw reactie op deze startnotitie is welkom

Op 22 maart 2006 zal deze Startnotitie bekend worden gemaakt in de Staatscourant en het huis aan huisblad Ede Stad. Tot 6 weken daarna (23 maart t/m 10 mei 2006) kunt u schriftelijk uw inspraakreactie indienen bij:

De Gemeenteraad van Ede
Postbus 9022
6710 HK Ede

Onder vermelding van: Startnotitie Ede-Oost / Spoorzone